



กรมควบคุมโรค
Department of Disease Control



รายงานผลการเฝ้าระวังเชื้อก่อโรคระบบสมองและประสาท เฉพาะพื้นที่ ประจำเดือนมิถุนายน 2568



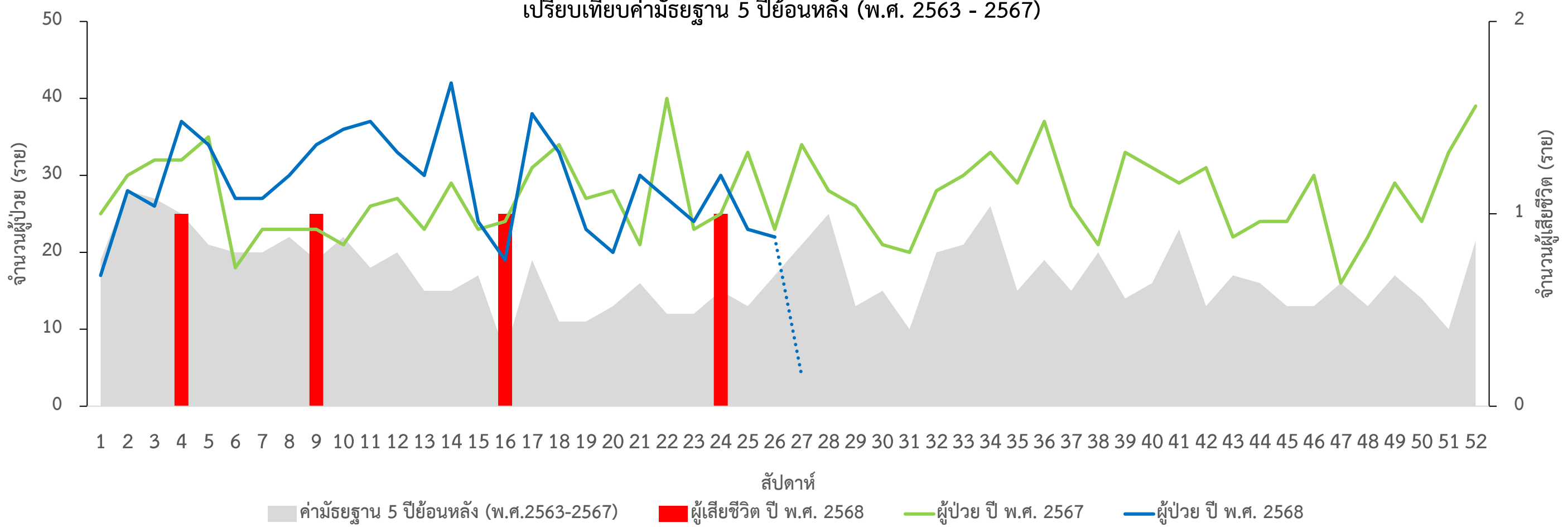
กองระบาดวิทยา กรมควบคุมโรค กระทรวงสาธารณสุข

สถานการณ์โรคใช้สมองอักเสบ ในช่วง 10 ปีที่ผ่านมา (พ.ศ. 2558 - 2567) ข้อมูลการเฝ้าระวังโรค กองระบาดวิทยา พบแนวโน้มผู้ป่วยเพิ่มขึ้นในแต่ละปีมีรายงานผู้ป่วย ระหว่าง 657 - 1,419 ราย มีรายงาน 881 รายต่อปี

ปี พ.ศ. 2568 ตั้งแต่วันที่ 1 มกราคม - 30 มิถุนายน 2568 มีรายงานผู้ป่วยสะสม 755 ราย อัตราป่วย 1.16 ต่อประชากรแสนคน มีรายงานผู้เสียชีวิต 4 ราย อัตราป่วยตาย ร้อยละ 0.53 ปัจจุบันมีแนวโน้มผู้ป่วยสูงขึ้นสลับลดลง เมื่อเทียบกับค่ามัธยฐาน 5 ปีย้อนหลัง (พ.ศ. 2563 - 2567) และปีที่ผ่านมา (รูปที่ 1) กลุ่มอายุที่มีอัตราป่วยสูงสุด คือ 60-69 ปี 2.09 ต่อประชากรแสนคน รองลงมา คือ 70 ปีขึ้นไป (1.97) และ 0-4 ปี (1.30) พบรายงานในทุกภูมิภาค โดยภาคที่มีอัตราป่วยสูงสุด คือ ภาคกลาง 1.54 ต่อประชากรแสนคน รองลงมา คือ ภาคเหนือ (1.31) ภาคใต้ (1.15) และภาคตะวันออกเฉียงเหนือ (0.69) จังหวัดที่มีอัตราป่วยสูงสุด 5 อันดับแรก คือ สมุทรปราการ 5.85 ต่อประชากรแสนคน รองลงมา คือ เชียงราย (5.58) สมุทรสาคร (3.99) สุราษฎร์ธานี (3.30) และสระบุรี (2.84) ตามลำดับ

รูปที่ 1 : จำนวนผู้ป่วย และผู้เสียชีวิตโรคใช้สมองอักเสบ รายสัปดาห์ ประเทศไทย ปี พ.ศ. 2567, 2568

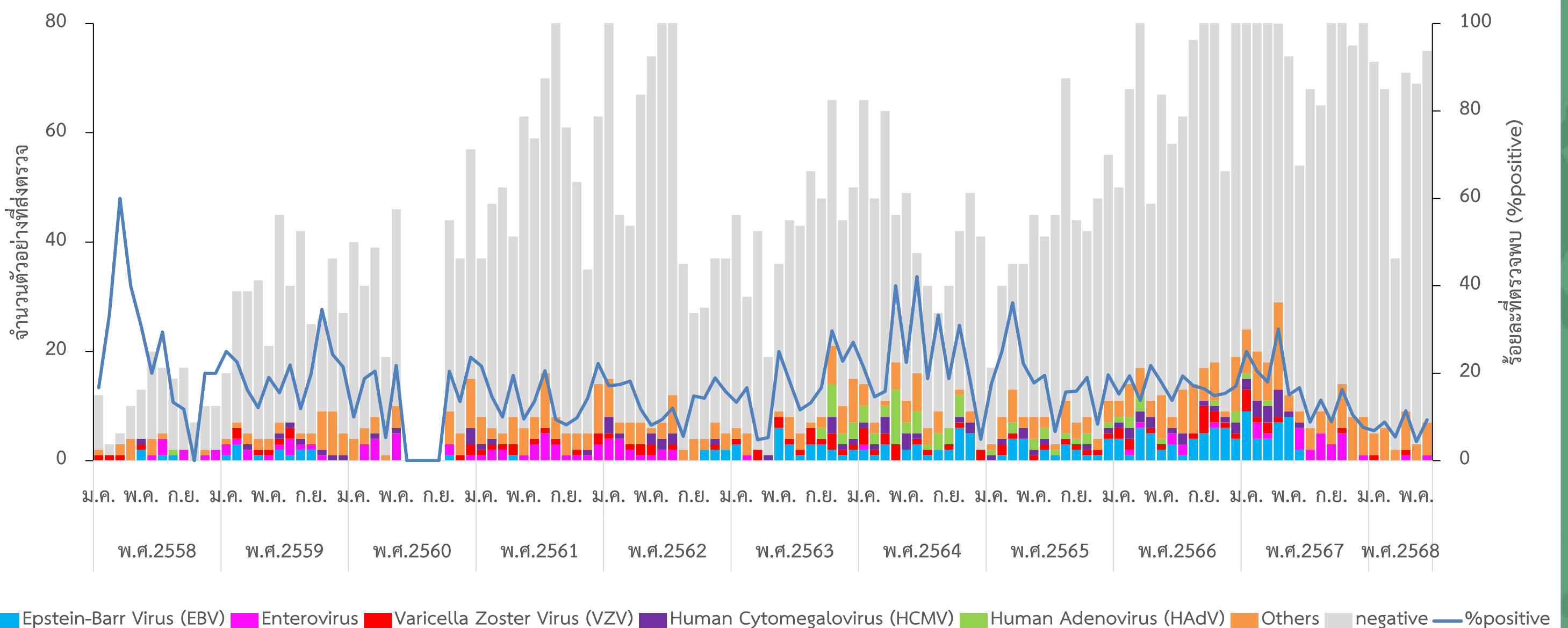
เปรียบเทียบค่ามัธยฐาน 5 ปีย้อนหลัง (พ.ศ. 2563 - 2567)



แหล่งข้อมูล : ระบบ DDS กองระบาดวิทยา ข้อมูล ณ วันที่ 30 มิถุนายน 2568

ข้อมูลจากการเฝ้าระวังเชื้อก่อโรคระบบสมองและประสาทเฉพาะพื้นที่ โดยกองระบาดวิทยาดำเนินการเฝ้าระวังร่วมกับโรงพยาบาลเครือข่าย ศูนย์โรคอุบัติใหม่ด้านคลินิก คณะแพทยศาสตร์ โรงพยาบาลจุฬาลงกรณ์ และสถาบันบำราศนราดูร ตั้งแต่วันที่ 1 มกราคม 2558 - 30 มิถุนายน 2568 มีตัวอย่างส่งตรวจสะสม 5,894 ราย ผลการตรวจทางห้องปฏิบัติการพบเชื้อก่อโรคระบบสมองและประสาท 966 ราย ร้อยละ 16.39 เชื้อที่พบมากที่สุด คือ **Epstein-Barr Virus (EBV)** ร้อยละ 17.76 รองลงมา คือ **Enterovirus (EV)** ร้อยละ 11.01 **Varicella Zoster Virus (VZV)** ร้อยละ 10.02 **Human Cytomegalovirus (HCMV)** ร้อยละ 8.23 และ **Human Adenovirus (HAdV)** ร้อยละ 7.24 (รูปที่ 2)

รูปที่ 2 : จำนวนตัวอย่างที่ส่งตรวจจำแนกตามผลการตรวจทางห้องปฏิบัติการรายเดือน และร้อยละของการตรวจพบเชื้อ ระหว่างวันที่ 1 มกราคม 2558 - 30 มิถุนายน 2568



02 590 3900



doe_cd@ddc.mail.go.th



กรมควบคุมโรค
Department of Disease Control



รายงานผลการเฝ้าระวังเชื้อก่อโรคระบบสมองและประสาท เฉพาะพื้นที่ ประจำเดือนมิถุนายน 2568



กองระบาดวิทยา กรมควบคุมโรค กระทรวงสาธารณสุข

ปี พ.ศ. 2568 (1 มกราคม – 30 มิถุนายน 2568) มีตัวอย่างผู้ป่วยสะสม 392 ราย จากโรงพยาบาลเครือข่าย 14 แห่ง เพศชาย 209 ราย เพศหญิง 183 ราย อัตราส่วนเพศหญิงต่อเพศชาย 1:1.1 อายุระหว่าง 1 วัน – 94 ปี ค่ามัธยฐานอายุ 14 ปี กลุ่มอายุที่มีสัดส่วนตัวอย่างสูงสุด คือ กลุ่มอายุ 0-4 ปี ร้อยละ 35.46 (139 ราย) รองลงมา คือ กลุ่มอายุ 60 ปีขึ้นไป ร้อยละ 16.84 (66 ราย) กลุ่มอายุ 30-39 ปี ร้อยละ 8.67 (34 ราย) กลุ่มอายุ 40-49 ปี ร้อยละ 8.42 (33 ราย) กลุ่มอายุ 5-9 ปี และกลุ่มอายุ 10-14 ปี กลุ่มอายุละ ร้อยละ 7.65 (30 ราย) กลุ่มอายุ 50-59 ปี ร้อยละ 6.38 (25 ราย) กลุ่มอายุ 20-29 ปี ร้อยละ 6.12 (24 ราย) และกลุ่มอายุ 15-19 ปี ร้อยละ 2.81 (11 ราย) ตามลำดับ ผลการตรวจทางห้องปฏิบัติการพบเชื้อก่อโรคระบบสมองและประสาท 31 ราย ร้อยละ 7.91 เชื้อที่พบมากที่สุด คือ **Streptococcus pneumoniae** ร้อยละ 15.63 (5 ราย) รองลงมา คือ **Dengue Virus (DENV)**, **Haemophilus Influenzae** และ **Herpes Simplex Virus type-1** เชื้อละ ร้อยละ 12.50 (4 ราย) **Cryptococcus neoformans/gattii** ร้อยละ 9.38 (3 ราย) **Enterovirus, Human Herpes Virus (HHV) type-6, Listeria monocytogenes, Streptococcus agalactiae** และ **Varicella Zoster Virus (VZV)** เชื้อละ ร้อยละ 6.25 (2 ราย) **Neisseria meningitidis** และ **Herpes Simplex Virus type-2** เชื้อละ ร้อยละ 3.13 (1 ราย) (ตารางที่ 1) โดยตัวอย่างที่พบเชื้อ Enterovirus 2 ราย โดยส่งตรวจหาสายพันธุ์ 1 ราย พบไม่สามารถถอดรหัสพันธุกรรมได้ อีก 1 ราย ตัวอย่างมีปริมาณไม่เพียงพอ

**ตารางที่ 1 : ผลการตรวจหาเชื้อก่อโรคระบบสมองและประสาท
จำแนกตามเชื้อที่พบ ระหว่างวันที่ 1 มกราคม – 30 มิถุนายน 2568**

รพ.ที่ส่งตรวจ	จำนวน ตัวอย่าง ที่ส่ง ตรวจ	จำนวน ตัวอย่างให้ ผลบวก (%pos)	จำนวนและร้อยละเชื้อที่ตรวจพบ (N=32*)											
			S.Pne mo niae	DENV	H. influe nzae	HSV1	C.Neo forman s/gattii	EV	HHV6	L.Mo no cyto genes	S.aga lactiae	VZV	N. Menin gitidis	HSV2
รวม	392	31 (7.91)	5 (15.63)	4 (12.50)	4 (12.50)	4 (12.50)	3 (9.38)	2 (6.25)	2 (6.25)	2 (6.25)	2 (6.25)	2 (6.25)	1 (3.13)	1 (3.13)
รพ.แม่จัน	9	0 (0.00)												
รพ.ฝาง	0	0 (0.00)												
รพ.นครพิงค์	26	3 (11.54)	3		1									
รพ.สันป่าตอง	5	2 (40.00)					2							
รพ.ราชบุรี	43	1 (2.33)						1						
รพ.พระนารายณ์มหาราช	19	1 (5.26)	1											
รพ.พระนครศรีอยุธยา	9	2 (22.22)				1							1	
รพ.พระจอมเกล้า	5	0 (0.00)												
รพ.พระปกเกล้า	0	0 (0.00)												
รพ.มหาสารคาม	43	3 (6.98)			1				1			1		
รพ.นครพนม	68	4 (5.88)			1	1	1	1						
รพ.เลย	0	0 (0.00)												
รพ.อุดรธานี	29	3 (10.34)				1						1		1
รพ.ตรัง	9	0 (0.00)												
รพ.มหาสารคามนครศรีธรรมราช	39	3 (7.69)			1						1	1		
รพ.วชิระภูเก็ต	12	1 (8.33)								1				
รพ.สุราษฎร์ธานี	76	8 (10.53)	1	4		1					1	1		

* ตรวจพบเชื้อมากกว่า 1 ชนิดใน 1 ตัวอย่าง
* พบเชื้อ Dengue Virus (DENV) จากตัวอย่าง Serum จำนวน 4 ราย

Streptococcus pneumoniae, DENV: Dengue virus, Haemophilus influenzae, HSV1: Herpes Simplex Virus type-1, C.neoformans/gattii: Cryptococcus neoformans/gattii, EV: Enterovirus, HHV6: Human Herpes Virus type-6, Listeria monocytogenes, S.agalactiae: Streptococcus agalactiae, VZV: Varicella Zoster Virus, N. meningitidis: Neisseria meningitidis และ HSV2: Herpes Simplex Virus type-2

ผู้เรียบเรียง : ลิลารรณ สุขโข, ชญาธิจ มหาสิงห์, ภาวิณี ดำงเงิน
จัดทำและเผยแพร่โดย กลุ่มพัฒนาระบบเฝ้าระวังทางระบาดวิทยาโรคติดต่อ กองระบาดวิทยา กรมควบคุมโรค